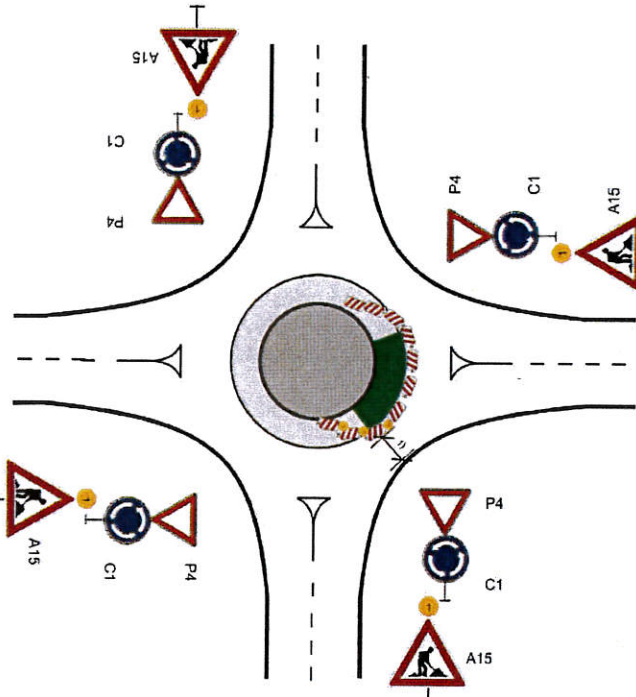

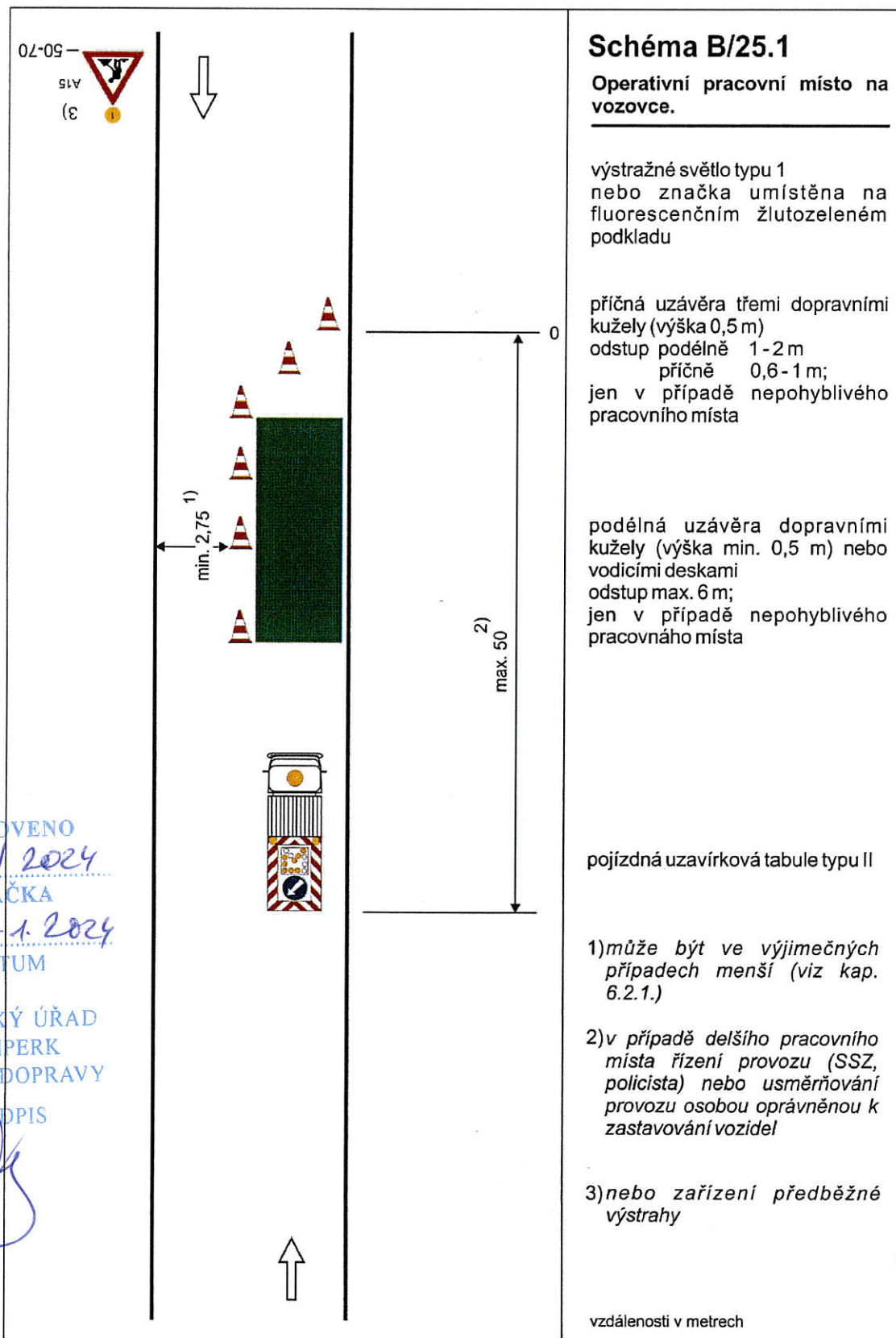


<p>STANOVENO 7542/2024 ZNAČKA 17.1.2024 DATUM</p> <p>MĚSTSKÝ ÚŘAD ŠUMPERK ODBOR DOPRAVY</p> <p>PODPIS</p>	<h3>Schéma B/14.2</h3> <h4>Standardní pracovní místo v prostoru křižovatky.</h4> <p>vedení provozu (užití značek č. C 4 a až č. C4 c) závisí na konkrétním umístění pracovního místa v prostoru křižovatky, případně se pro určitý směr zřizuje objížďka</p> <p>příčné uzávěry zábranou minimálně 3 výstražná světla typu 1</p> <p>výstražné světlo typu 1 nebo značka umístěna na fluorescenčním žlutozeleném podkladu, u ostatních vjezdů shodně</p> <p>1) minimální šířka se zjišťuje pomocí vlečných křivek</p> <p>Pozn.: Pro usměrnění provozu v prostoru křižovatky lze užít směrovacích desek (č. Z4a až č. Z4c) dle konkrétní situace</p> <p>vzdálenosti v metrech</p>
---	--

 <p>STANOVENO 7542/2024 ----- ZNAČKA 17.1.2024 ----- DATUM</p> <p>MĚSTSKÝ ÚŘAD ŠUMPERK ODBOR DOPRAVY</p> <p>PODPIS </p>	<h3>Schéma B/14.3</h3> <h4>Standardní pracovní místo v prostoru okružní křižovatky.</h4> <p>případně se zřizuje objížďka</p> <p>příčná uzávěra jednostrannými směrovacími deskami odstup podélně 1-2 m příčně 0,6-1 m výstražná světla typu 1 na každé směrovací desce</p> <p>podélná uzávěra jednostrannými směrovacími deskami odstup max. 10 m</p> <p>výstražné světlo typu 1 nebo značka umístěna na fluorescenčním žlutozeleném podkladu, u ostatních vjezdů shodně</p> <p>1) minimální šířka se zjišťuje pomocí vlečných křivek</p> <p>vzdálenosti v metrech</p>
--	--



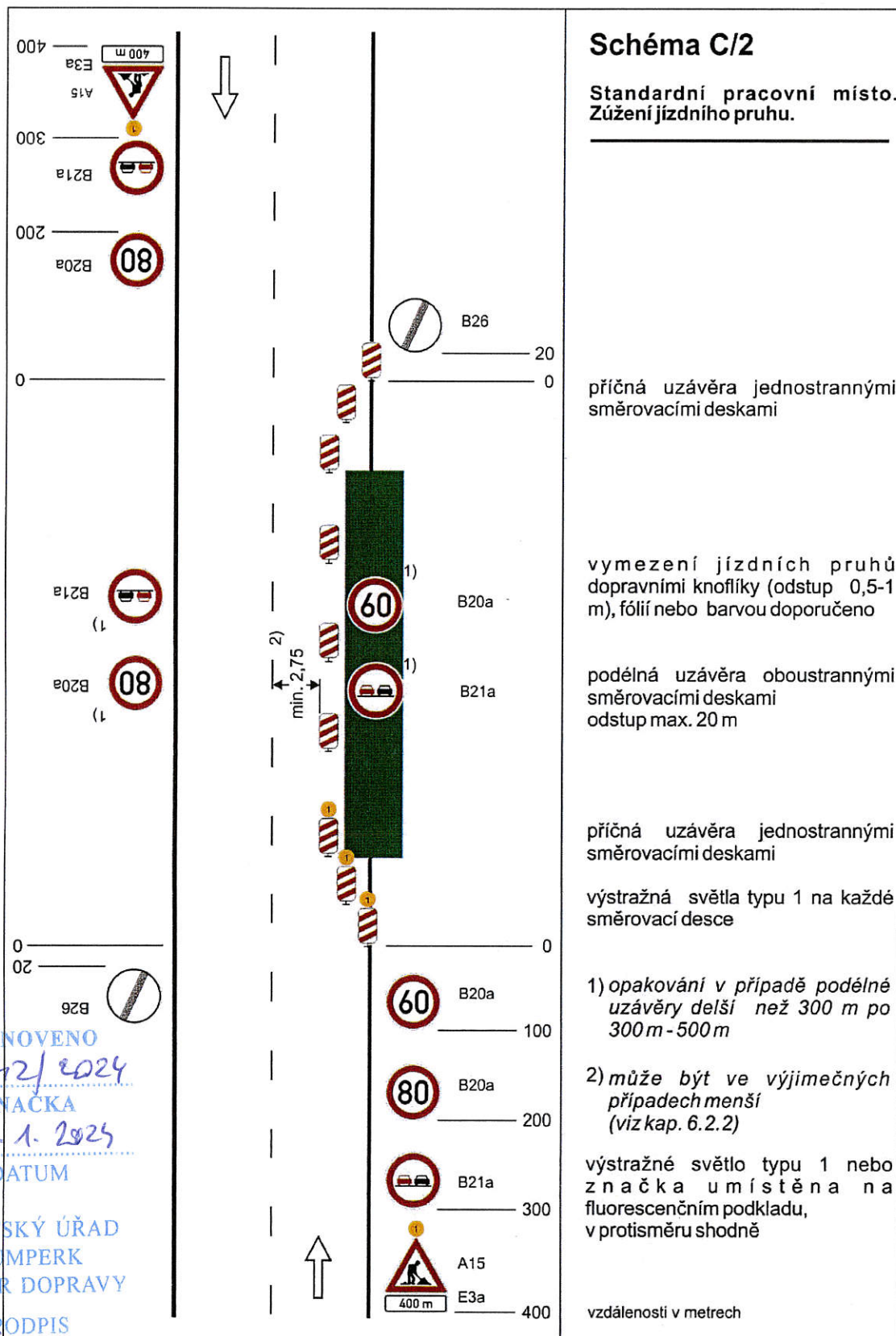


Schéma C/2

Standardní pracovní místo.
Zúžení jízdního pruhu.

příčná uzávěra jednostrannými
směrovacími deskami

vymezení jízdních pruhů
dopravními knoflíky (odstup 0,5-1
m), fólií nebo barvou doporučeno

podélná uzávěra oboustrannými
směrovacími deskami
odstup max. 20 m

příčná uzávěra jednostrannými
směrovacími deskami

výstražná světla typu 1 na každé
směrovací desce

1) opakování v případě podélné
uzávěry delší než 300 m po
300m-500m

2) může být ve výjimečných
případech menší
(viz kap. 6.2.2)

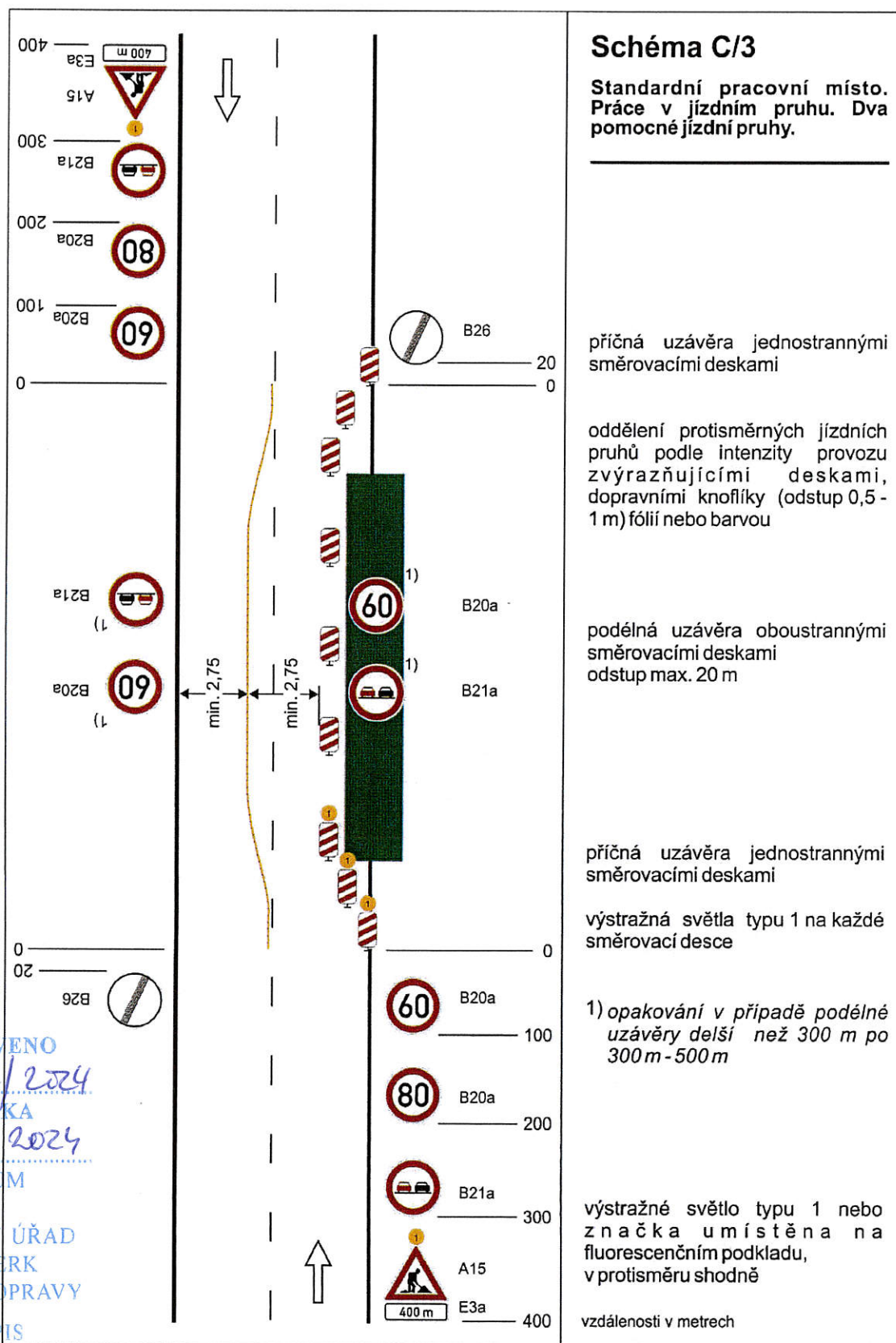
výstražné světlo typu 1 nebo
značka umístěna na
fluorescenčním podkladu,
v protisměru shodně

vzdálenosti v metrech

STANOVENO
7542/2024
ZNAČKA
17.1.2025
DATUM

MĚSTSKÝ ÚŘAD
ŠUMPERK
ODBOR DOPRAVY

PODPIS



STANOVENO

7542/2024

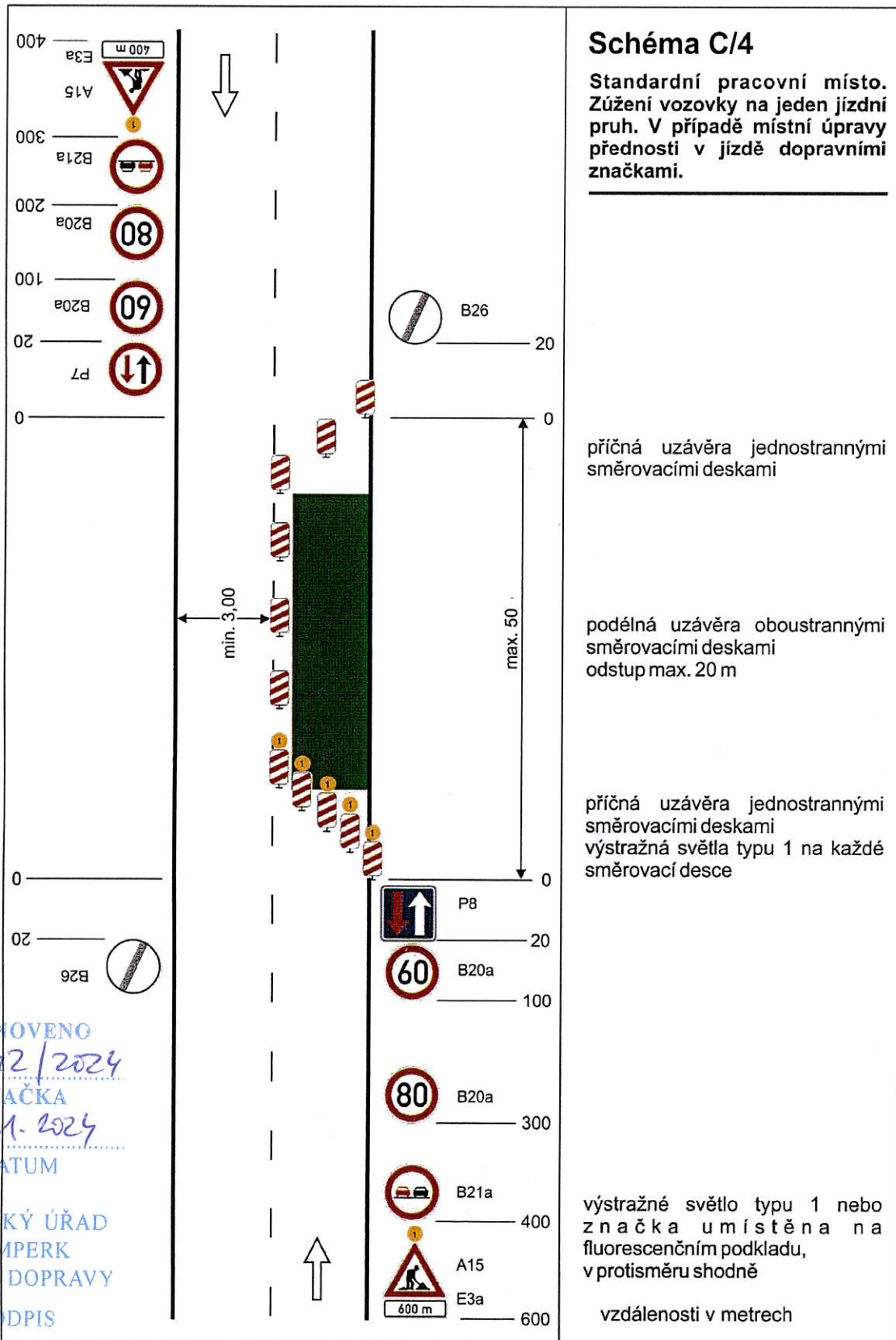
ZNAČKA

17.1.2024

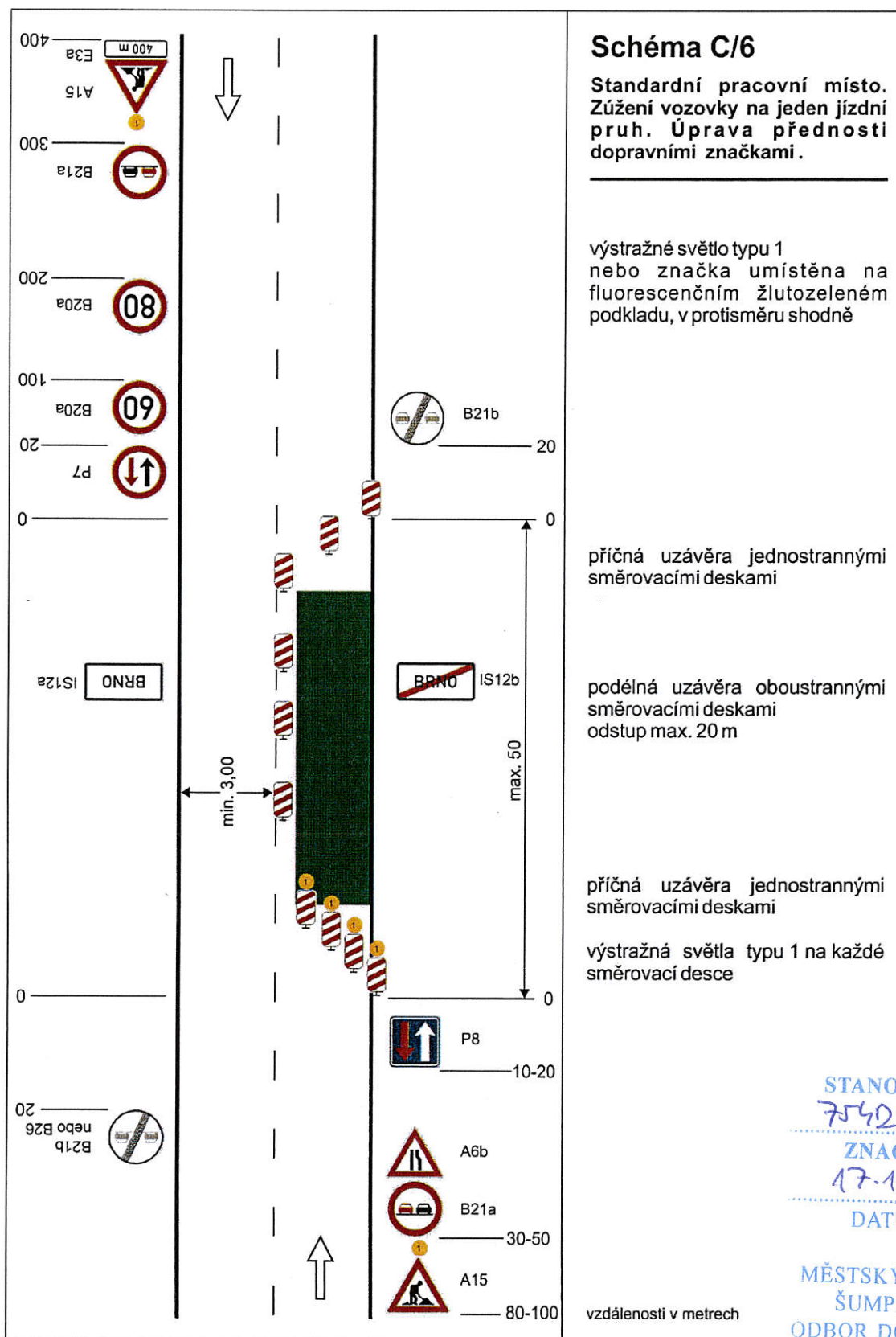
DATUM

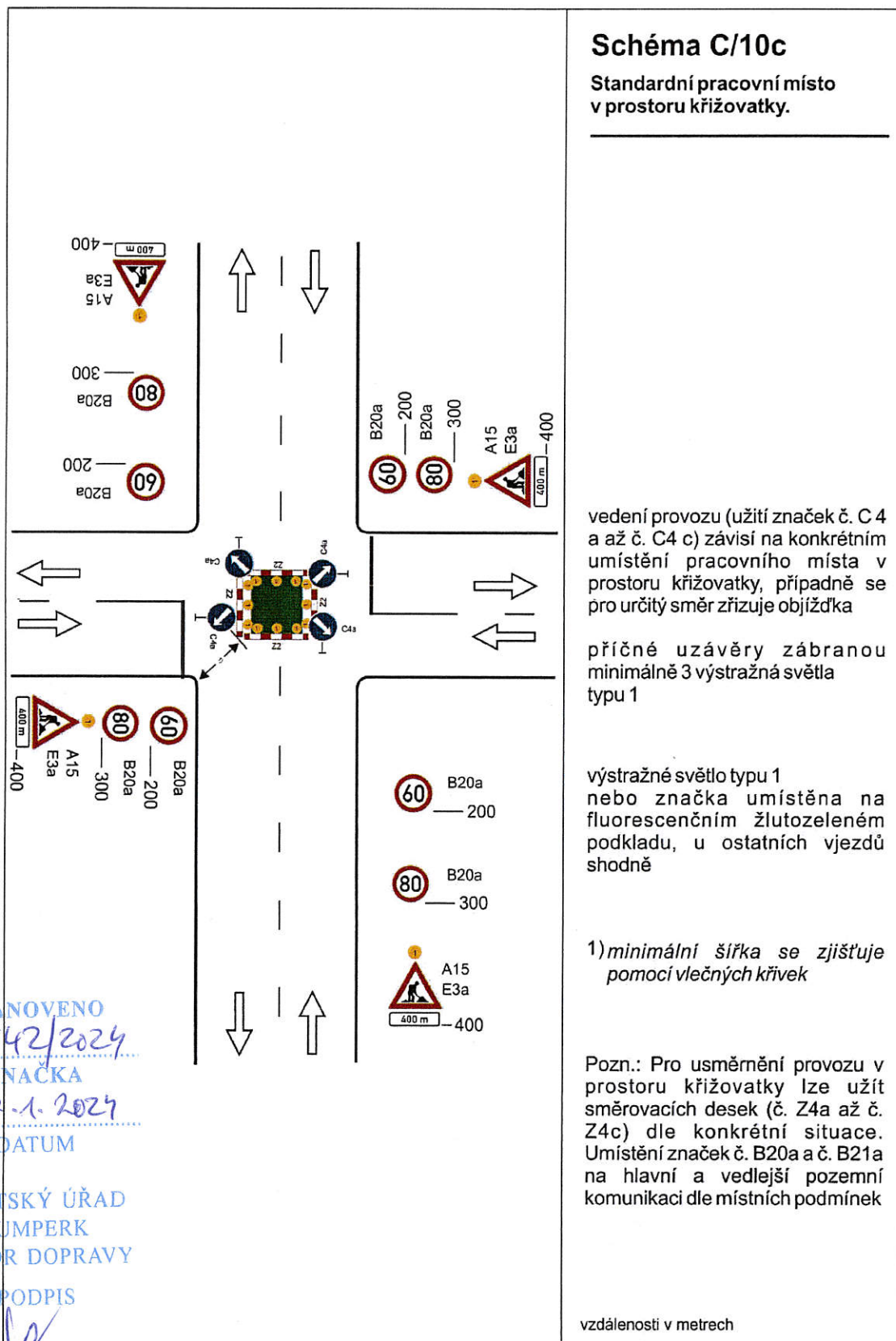
MĚSTSKÝ ÚŘAD
 ŠUMPERK
 ODBOR DOPRAVY

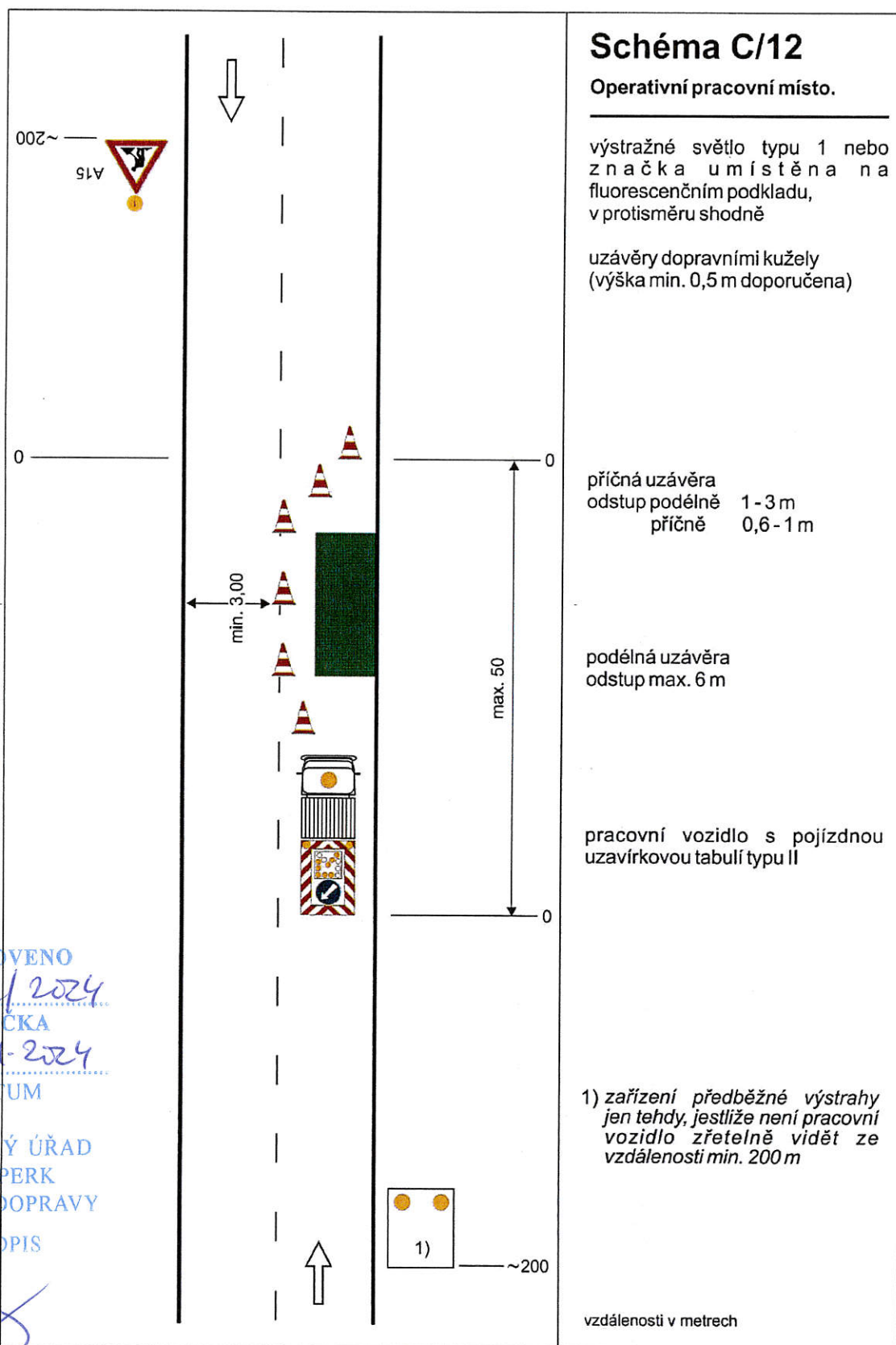
PODPIS



STANOVENO
7542/2024
ZNAČKA
17.1.2024
DATUM
MĚSTSKÝ ÚŘAD
ŠUMPERK
ODBOR DOPRAVY
PODPIS







STANOVENO

7542/2024

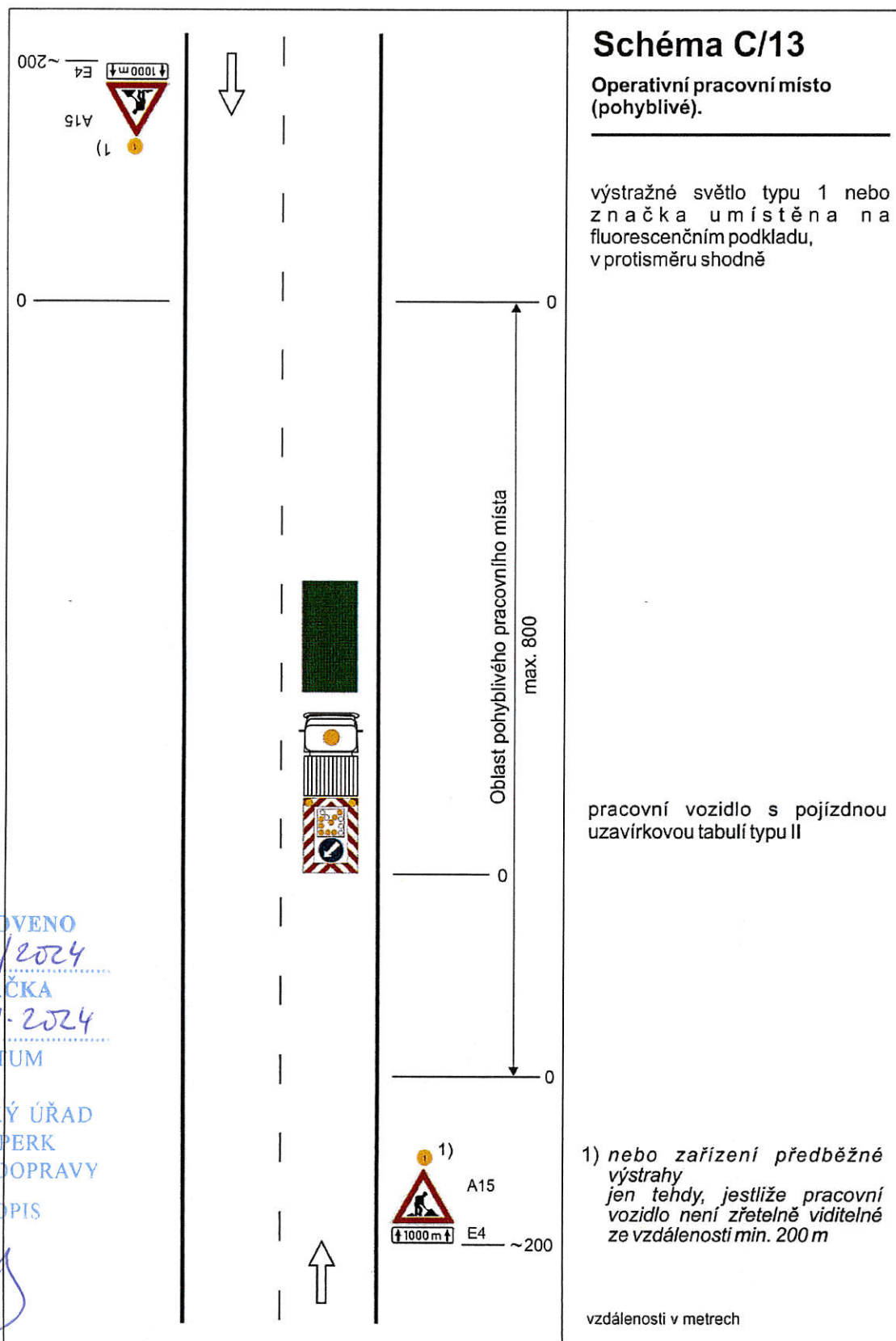
ZNÁČKA

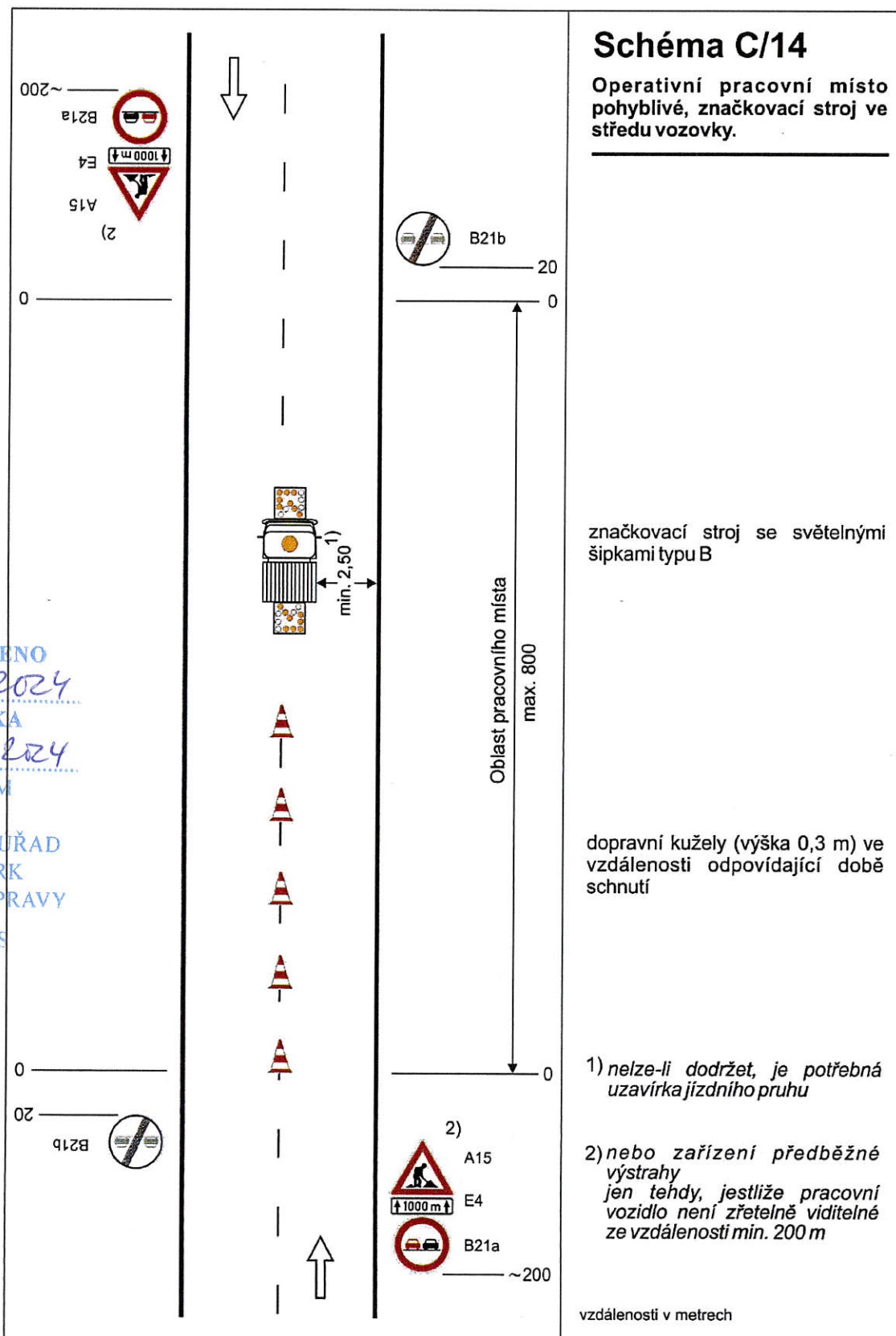
17.1.2024

DATUM

MĚSTSKÝ ÚŘAD
ŠUMPERK
ODBOR DOPRAVY

PODPIS





STANOVENO

7542/2024

ZNÁČKA

17. 1. 2024

DATUM

MĚSTSKÝ ÚŘAD

ŠUMPERK

ODBOR DOPRAVY

PODPIS

Značení výtluků a jiných poškození vozovky

Tento výkres se použije pro označování výtluků, plošných poškození vozovky (např. rozpad obrusné vrstvy nebo mikrokoberce), poškození CB desek, dilatačních závrhů apod. Není určen pro označování vyjetých kolejí.

Na dálnici, rychlostní silnici nebo jiné směrově rozdělené silnici se značka č. A 7a umísťují po obou stranách vozovky. Značku č. IP 21 je s přihlédnutím k místním podmínkám možno umístit pouze vpravo.

Značky č. A 7a se umísťují ve vzdálenosti 100 až 250 m před značeným místem. Při nutnosti výrazně snížit rychlost vozidla pro zachování bezpečnosti jízdy se doporučuje umísťovat značky na D nebo R ve vzdálenosti 200 až 250 m před značeným místem.

Za výrazné snížení rychlosti se na D nebo R považuje snížení na 80 km/h a méně.

Při nutném snížení rychlosti jízdy na D nebo R pod 60 km již nestačí značení dle tohoto výkresu. Porušené místo se musí označit dle Příručky pro označování pracovních míst na dálnicích a silnicích pro motorová vozidla.

Značky musí být na D nebo R vzdáleny min. 100 m od jiných značek nebo hlásek SOS.

Na ostatních silnicích se postupuje obdobně.

STANOVENO

7.12.2024

ZNAČKA

17.1.2024

DATUM

MĚSTSKÝ ÚŘAD

ŠUMPERK

ODBOR DOPRAVY

PODPIS

Příklad užití značky č. IP 21



Značka č. A 7a

Značení jednoho nebo více výtluků nebo jiného poškození vozovky na úseku delším než 500 m, kdy není třeba výrazně snížit rychlost vozidla.



Značka č. A 7a + DT E 4

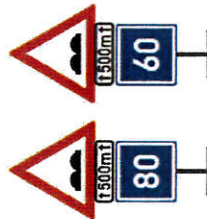
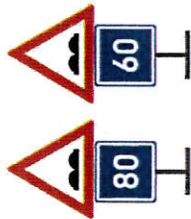
Značení více výtluků nebo jiného poškození vozovky na úseku delším než 500 m, kdy není třeba výrazně snížit rychlost vozidla. Do vzdálenosti 1 km se na DT uvádějí vzdálenosti ve stovkách metrů, nad 1 km se uvádějí v kilometrech s jedním desetinným místem.



Značka č. A 7a + IP 5

Značení jednoho nebo více výtluků nebo jiného většího poškození vozovky na úseku delším než 500 m, kdy je třeba pro zachování bezpečnosti jízdy výrazně snížit rychlost vozidla.

Na D nebo R se použije značka IP s doporučenou rychlostí 80 nebo 60 km/h.



Značka č. A 7a + DT E 4 + IP 5

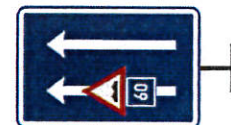
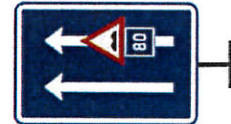
Značení více výtluků nebo jiného většího poškození vozovky na úseku delším než 500 m, kdy je třeba výrazně snížit rychlost vozidla.



Značka č. IP 21 + symbol značky č. A 7a + IP 5

Značení jednoho nebo více výtluků nebo jiného většího poškození vozovky na úseku delším než 500 m, kdy je třeba výrazně snížit rychlost vozidla. Výtluky nebo jiné poškození vozovky jsou pouze v jednom jízdním pruhu. Počet šípek musí odpovídat počtu jízdních pruhů.

Značka č. IP 21 má při dvou šípkách šířku 1000 mm, při třech šípkách 1500 mm. Značka č. A 7a má délku strany 400 mm.



KRESLIL	Michal Prohák	
KONTROLOVAL	Michal Prohák	
SCHVÁLIL	Ing. Luboš Fuchs	
VÝKRESY OPAKOVANÝCH ŘEŠENÍ		
ŘEDITELSTVÍ SILNIC A DÁLNIC ČR NA PANKRÁČI 56, 145 05 PRAHA 4		
NÁZEV CELKU	Vzory značení	
NÁZEV VÝKRESU	Značení výtluků a jiných poškození vozovky	
DATUM	6. 11. 2011	
FORMÁT	2 x A4	
MĚŘÍTKO		
DOPLNĚ		
DOPLNĚ		
NAMAZEN		
č. VÝKRESU		R 54