

Schéma B/2

Standardní pracovní místo na pozemní komunikaci s malým dopravním zatížením. Zúžení vozovky na jeden jízdní pruh.

příčná uzávěra zábranců
mínimálně 3 výstražná světla typu 1

podélná uzávěra oboustrannými směrovacími deskami
odstup max. 10 m

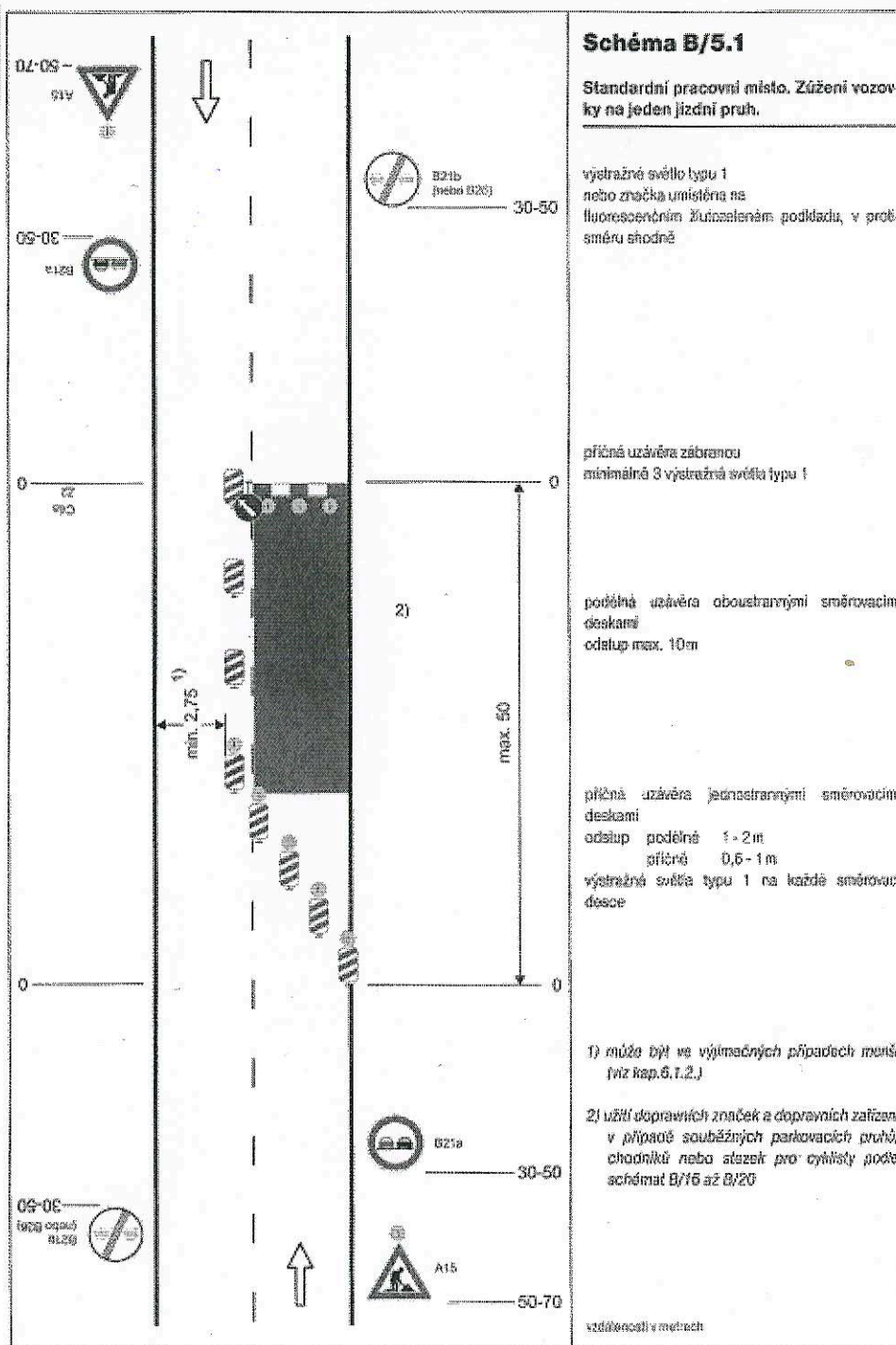
podélná uzávěra zábradlím na straně chodníků/
stezky pro cyklisty

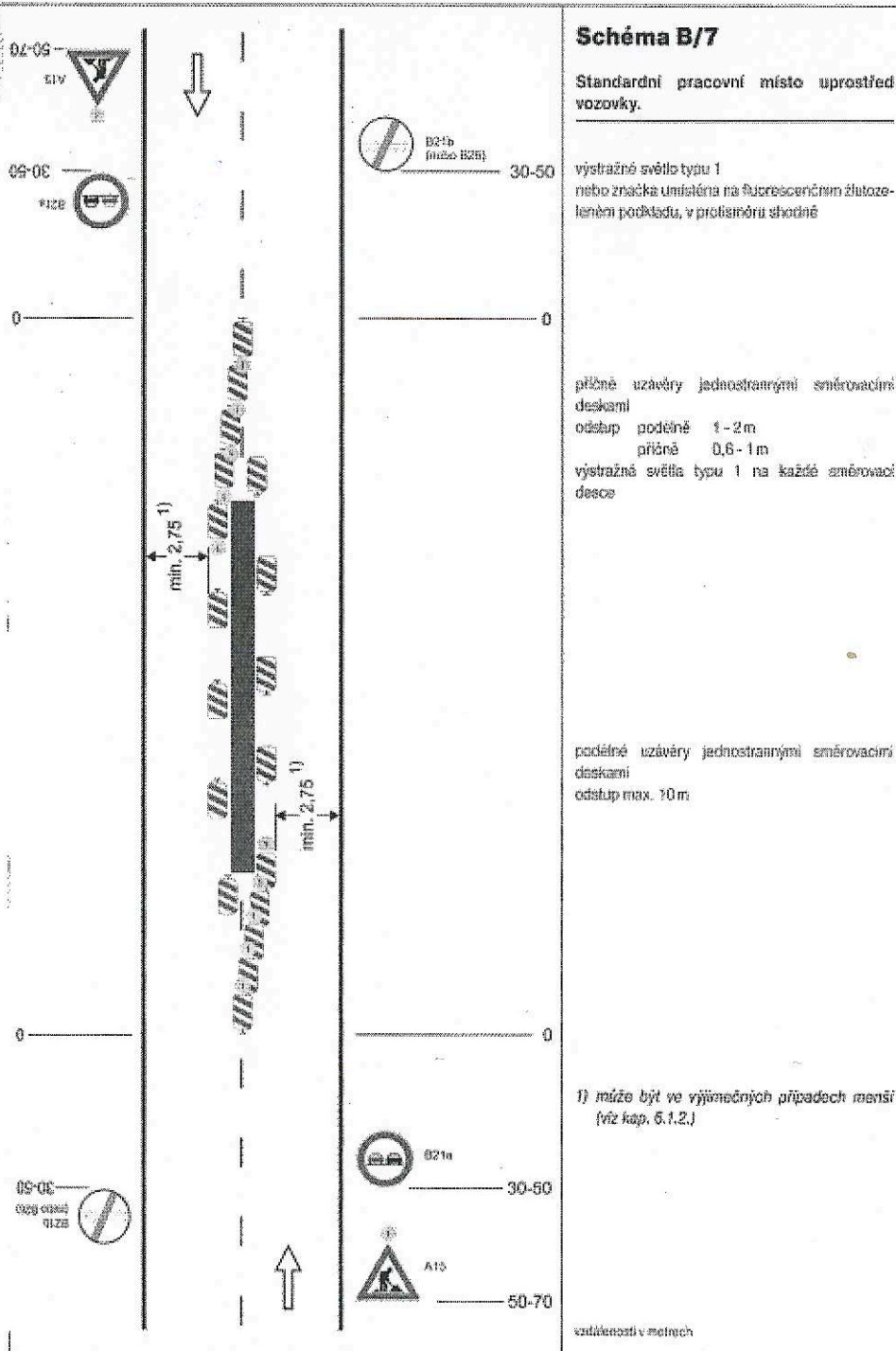
příčná uzávěra zábranců
mínimálně 3 výstražná světla typu 1

1) může být ve výjimečných případech menší
(viz kap. 6.1.2.)

2) užití dopravních značek a dopravních zařízení v případě souběžných parkovacích pruhů, chodníků nebo stezek pro cyklisty podle schémat B/16 až B/20

vzdálenosti v metrech





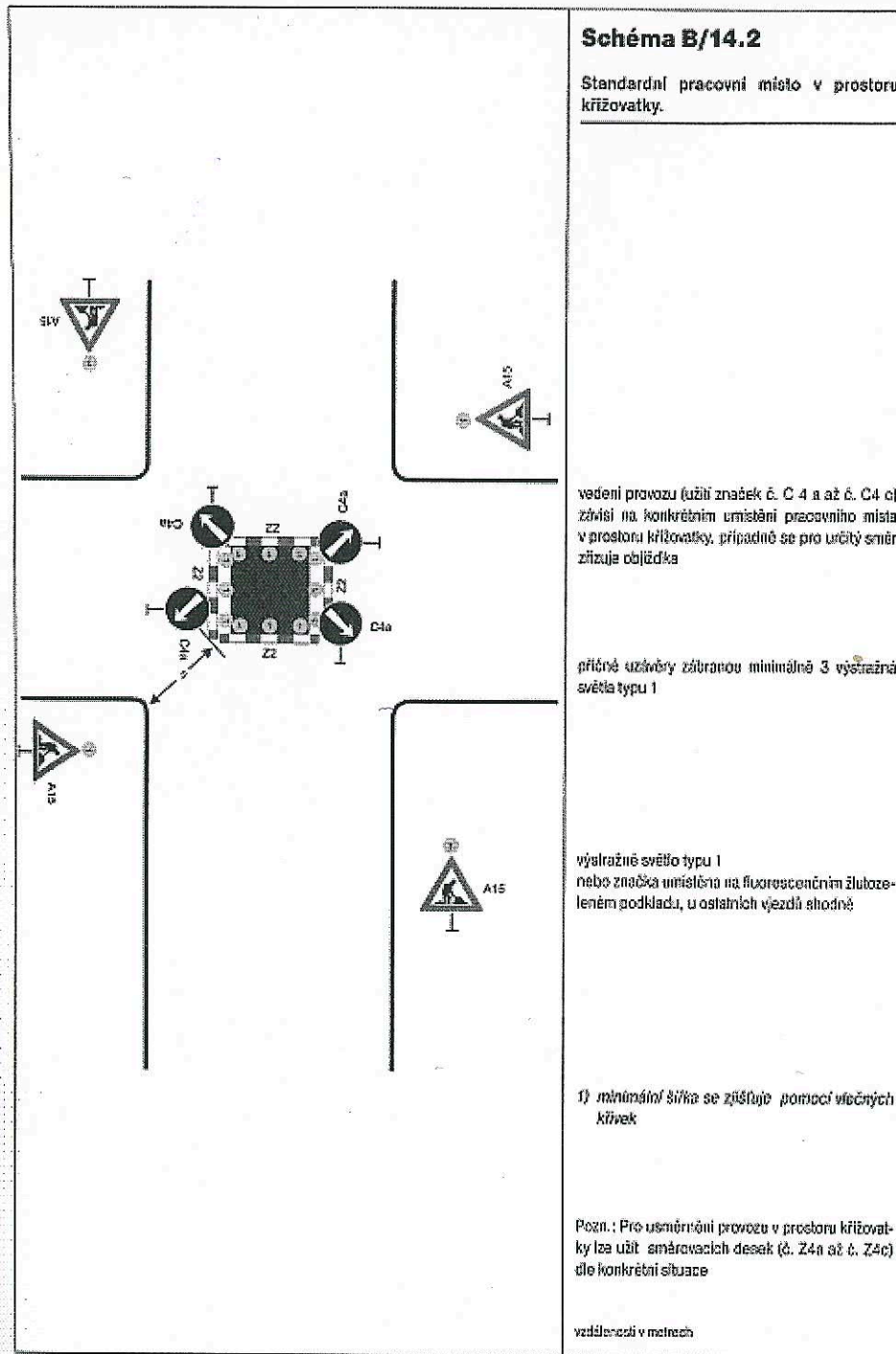
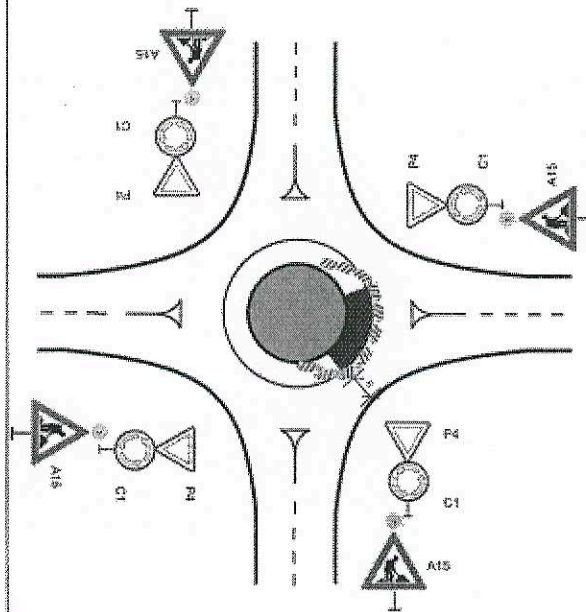


Schéma B/14.3

Standardní pracovní místo v prostoru okružní křižovatky.

případně se zřizuje objezdka



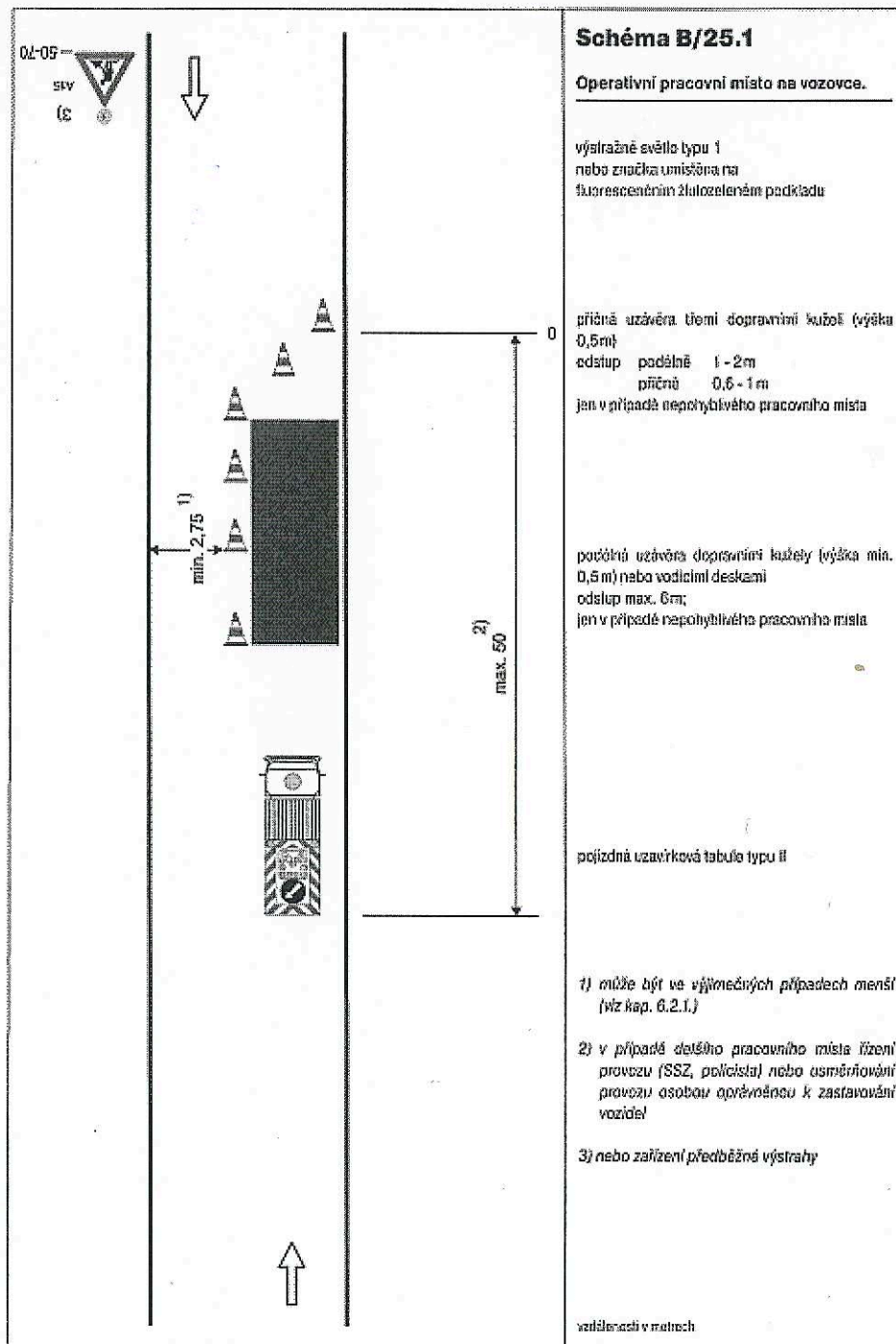
příčná uzavěra jednostrannými směrovacími deskami
odstup podélně 1 - 2m
příčně 0,6 - 1m
výstražná světla typu 1 na každé směrovací desce

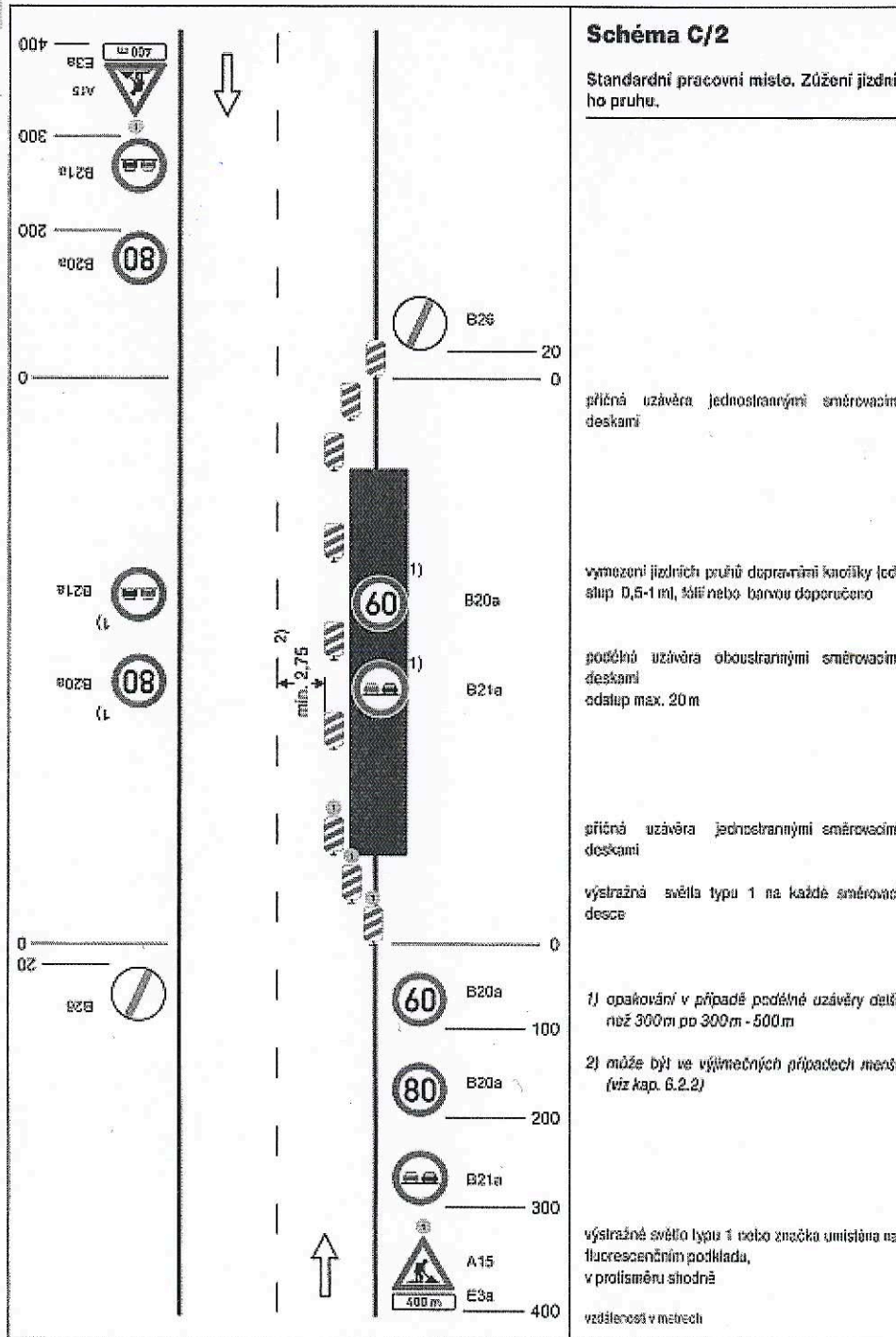
podélná uzavěra jednostrannými směrovacími deskami
odstup max. 10m

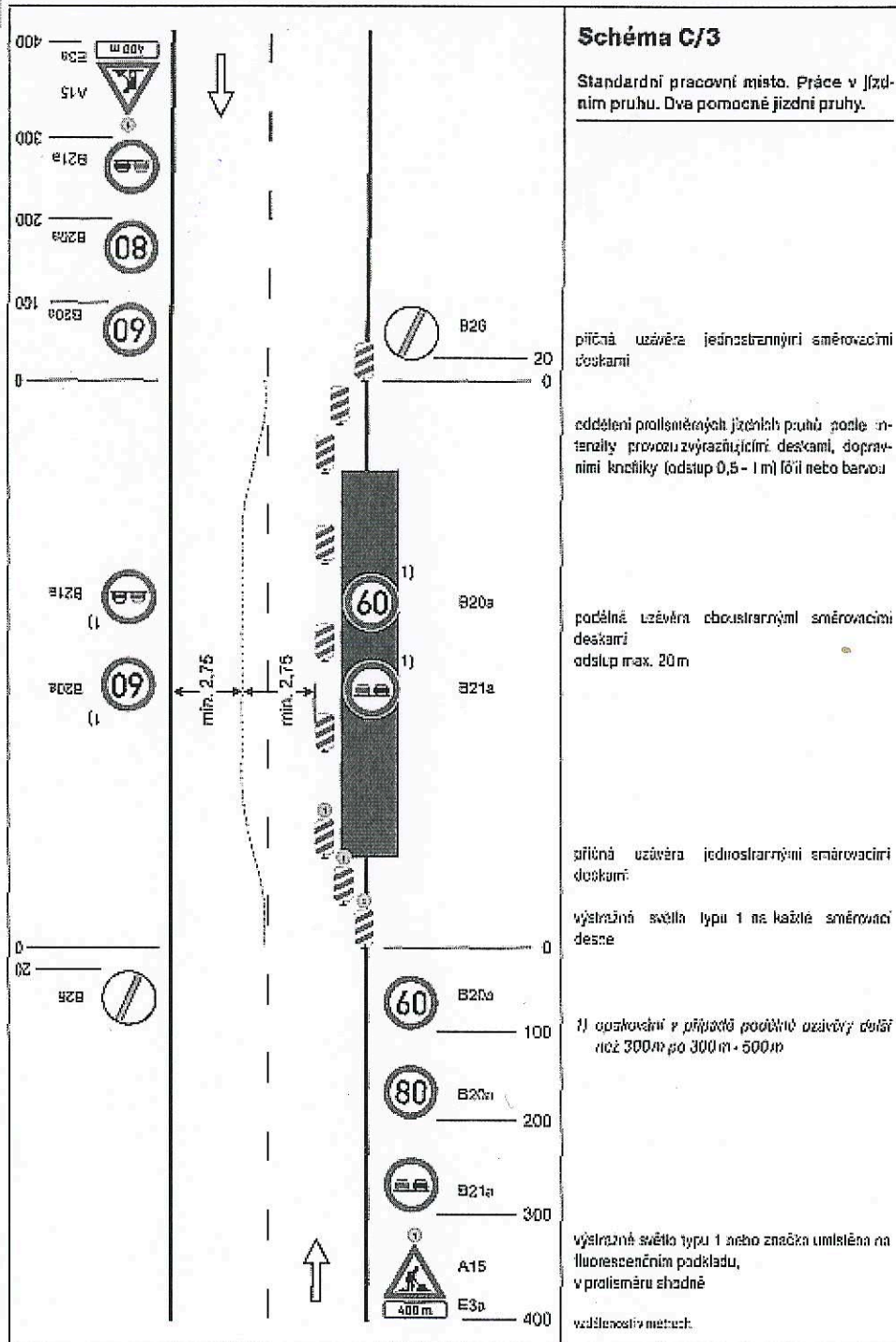
výstražné světlo typu 1
nebo značka umístěna na fluorescenčním žlutolilém podkladu, u ostatních vjezdů shodně

1) minimální šířka se zjišťuje pomocí vjezdů křivek

všechnou v místech







TP 66 - Schéma C/4

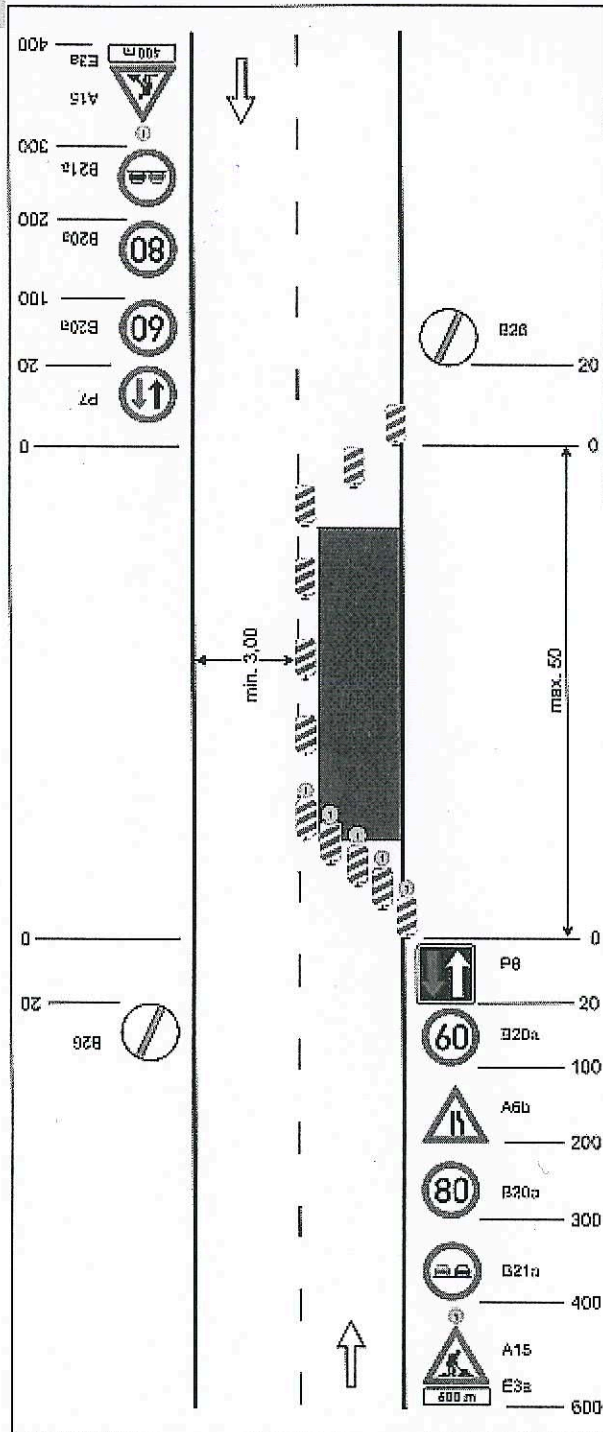


Schéma C/4

Standardní pracovní místo. Zúžení vozovky na jeden jízdní pruh. Úprava přednosti dopravními značkami.

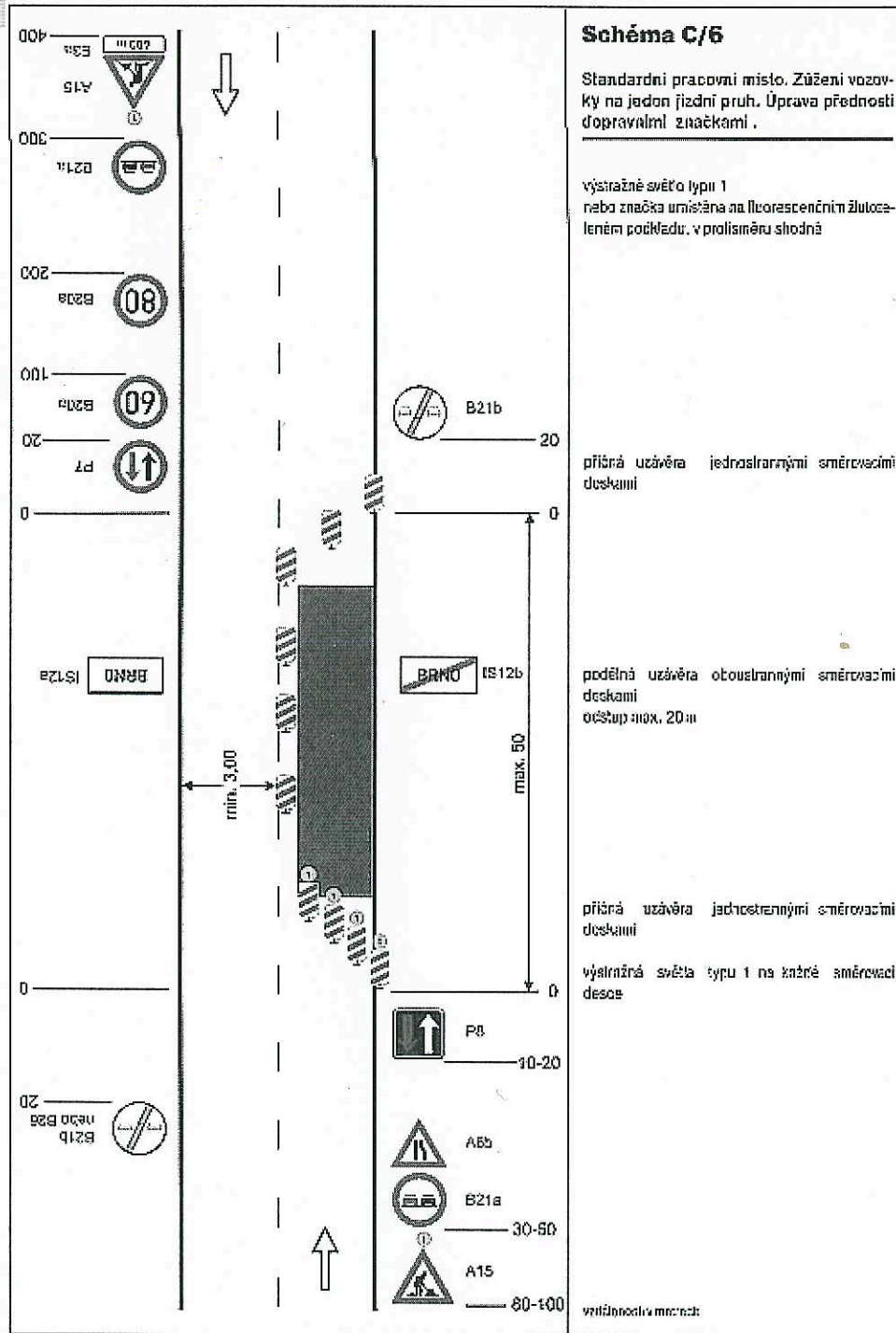
příčná uzávěra jednostrannými směrovacími deskami

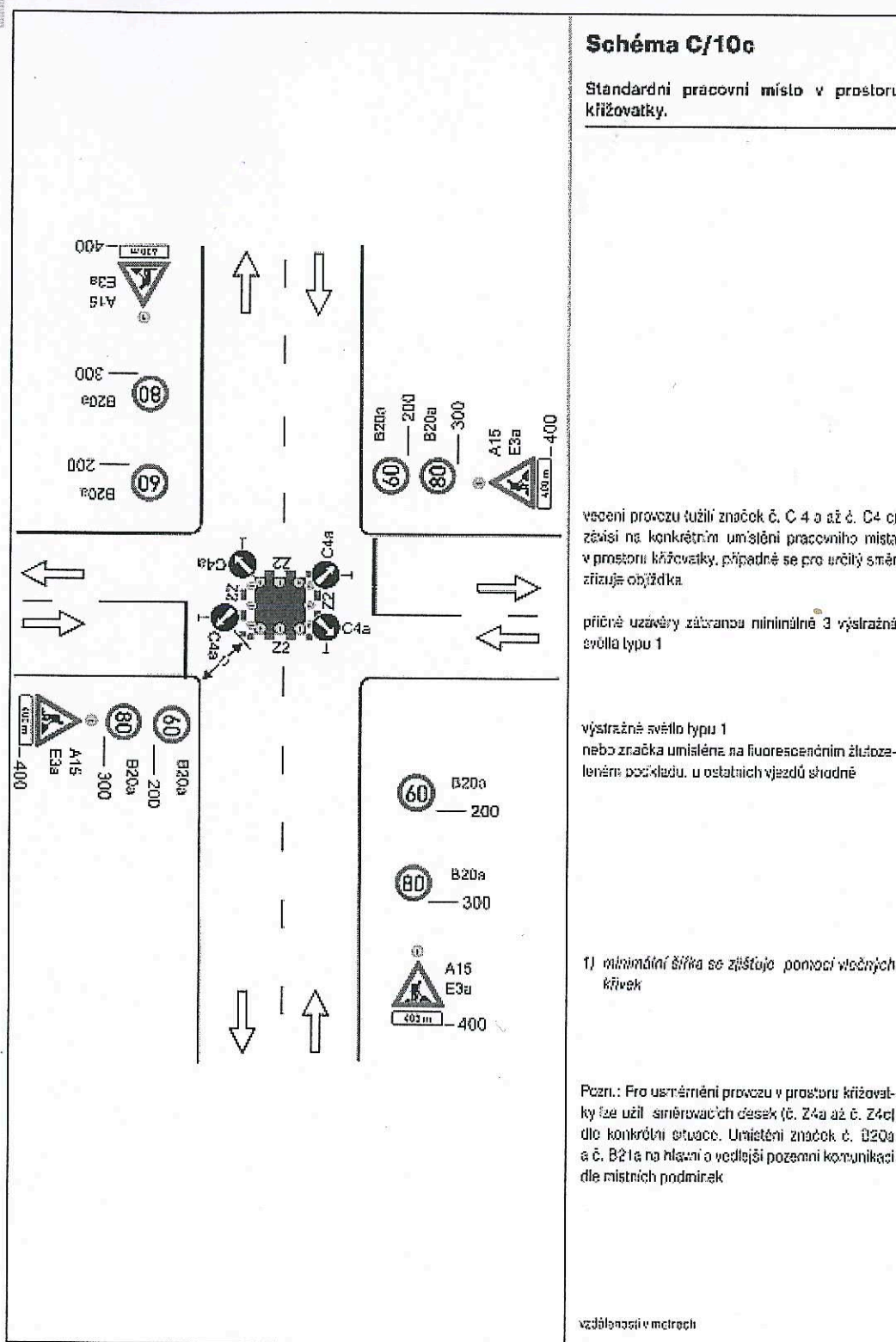
podélná uzávěra oboustrannými směrovacími deskami
odsup max. 20m

příčná uzávěra jednostrannými směrovacími deskami
výstražná světla typu I na každé směrovací čáře

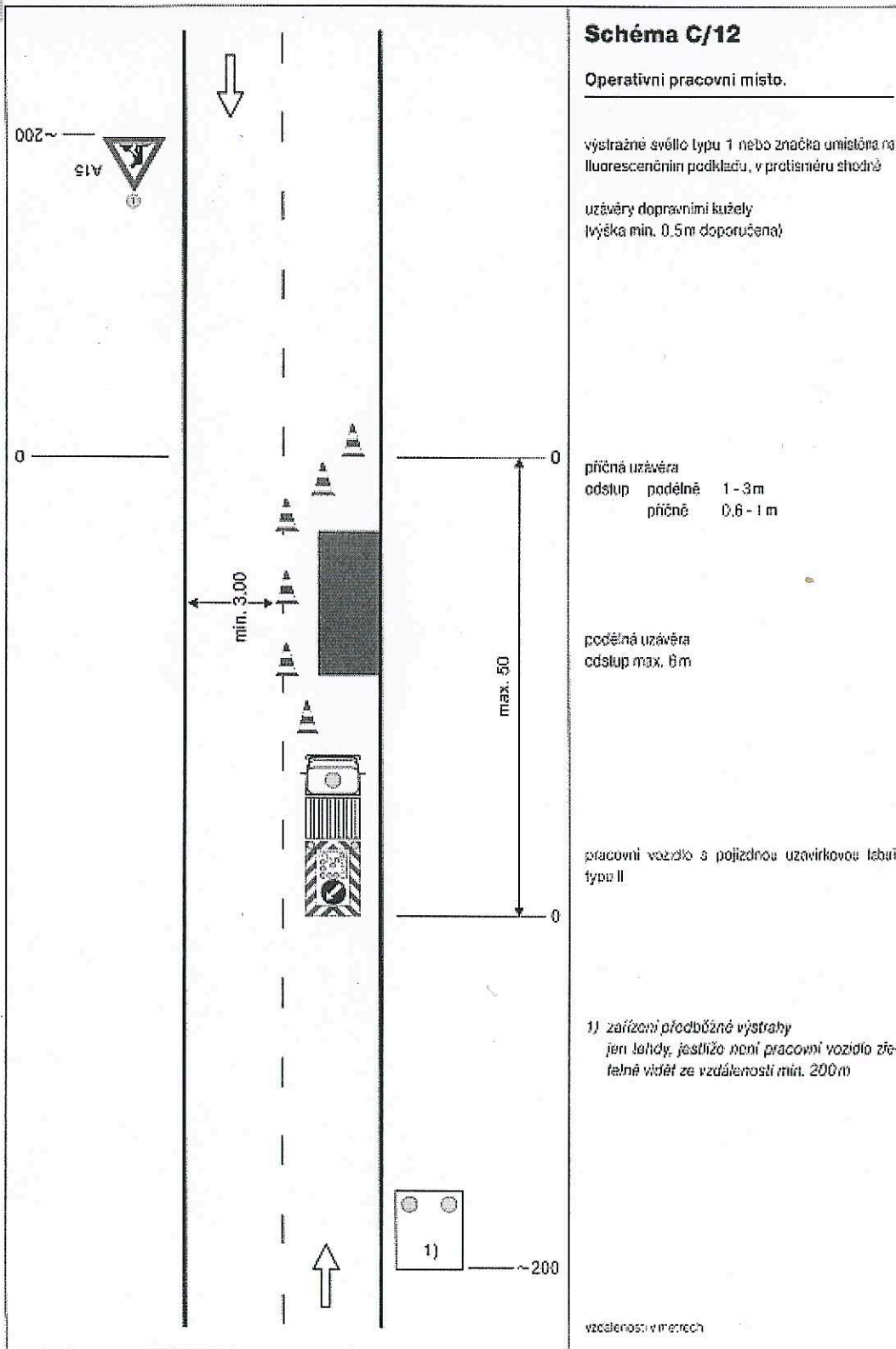
výstražné světlo typu I nebo značka umístěna na fluorescenčním podkladu, v průměru stočná vzdáleností v metrech

TP 66 - Schéma C/6





TP 66 - Schéma C/12



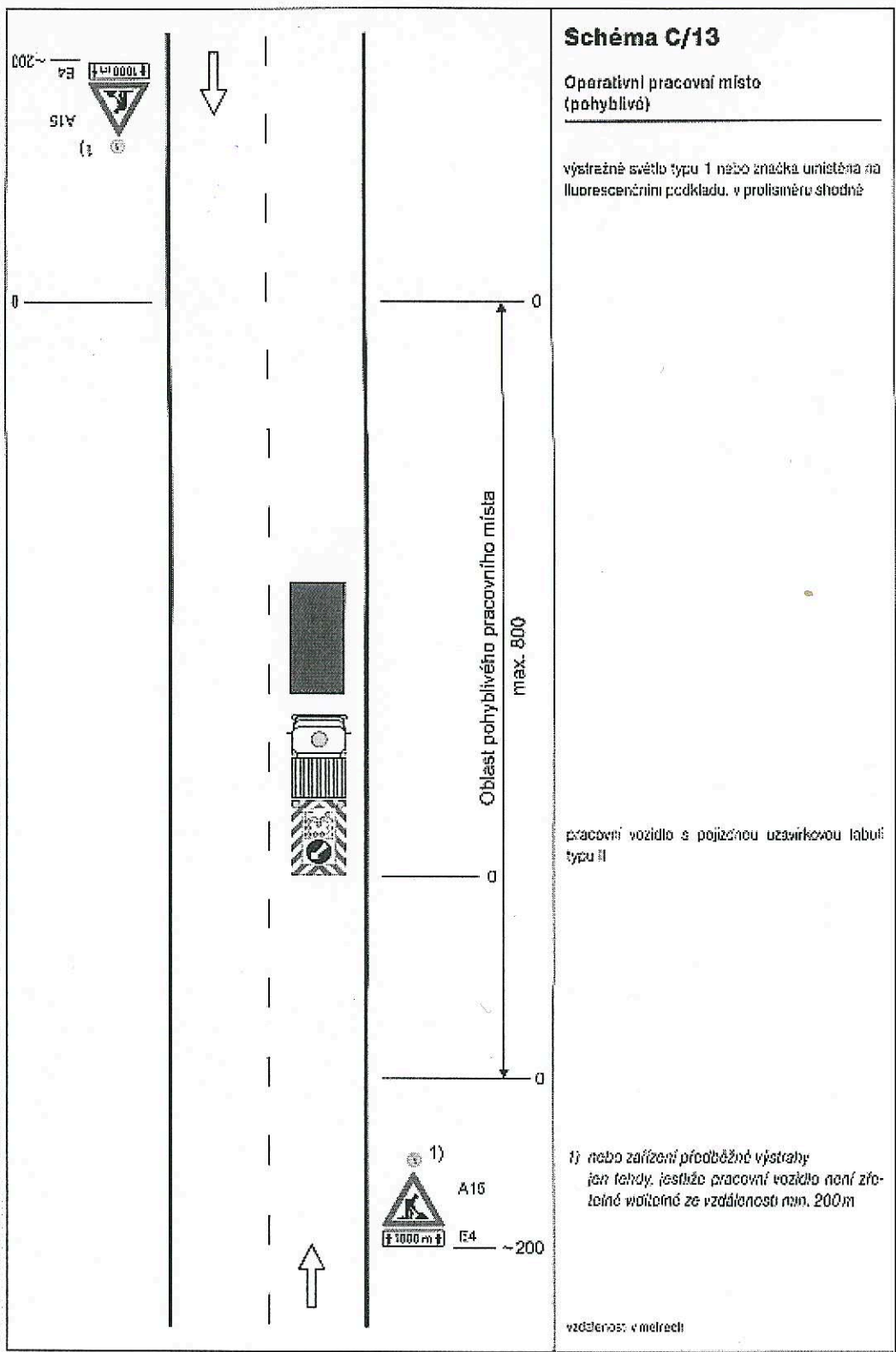


Schéma C/13

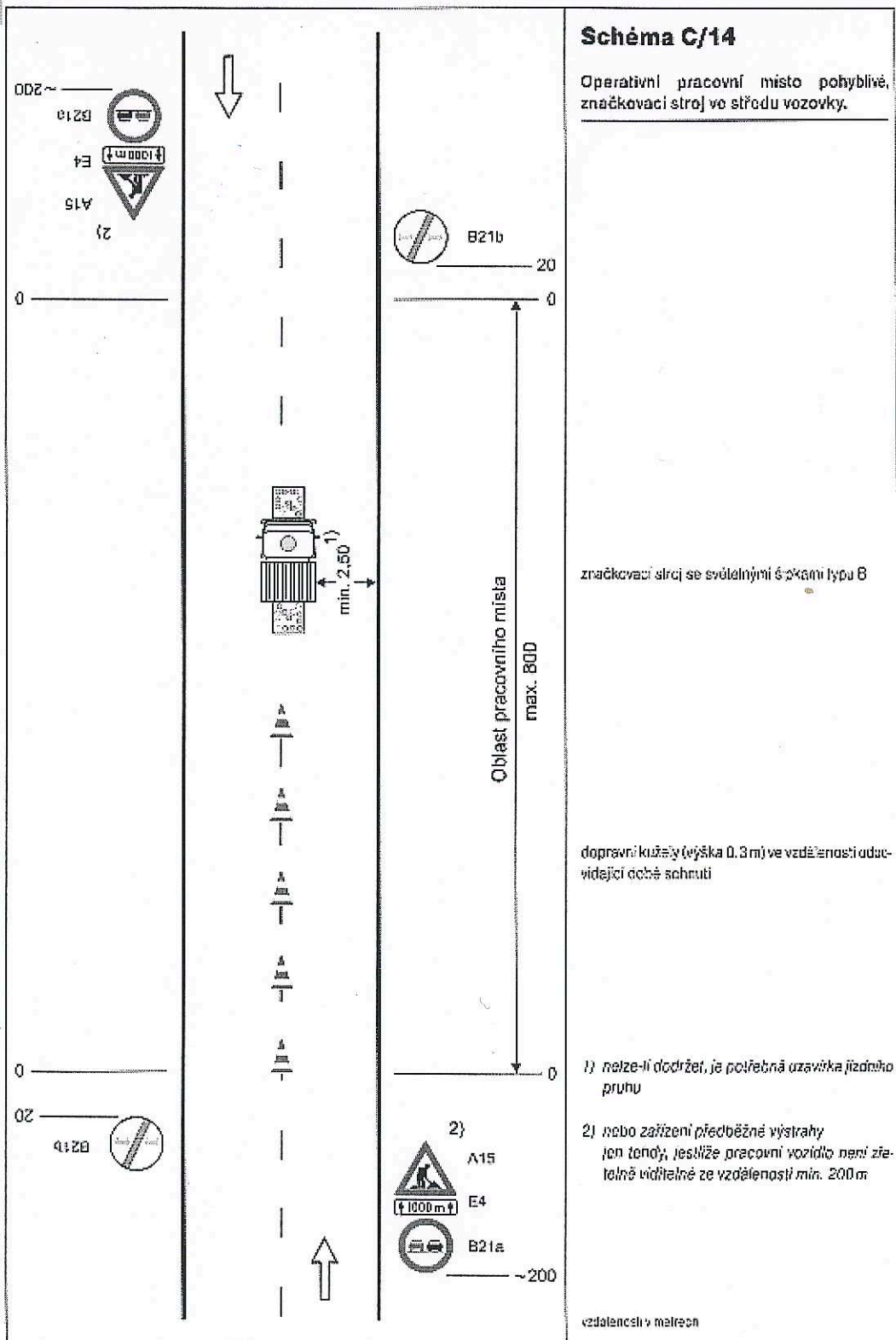
Operativní pracovní místo (pohyblivé)

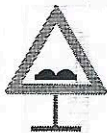
výstražné světlo typu 1 nebo značka umístěna na fluorescenčním podkladu, v průměru shodně

pracovní vozidlo s pojízdnou uzavírkovou tabulí typu II

1) nebo zařízení předběžně výstražné jen tehdy, jestliže pracovní vozidlo není zřetelné vzdáleně ze vzdálenosti min. 200m

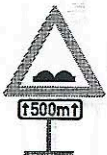
vzdálenost: v metrech





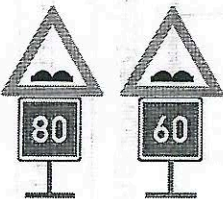
Značka č. A 7a

Značení jednoho nebo více výtluků nebo jiného poškození vozovky na úseku dlouhém nejvýše 500 m, kdy není třeba výrazně snížit rychlost vozidla.



Značka č. A 7a + DTE 4

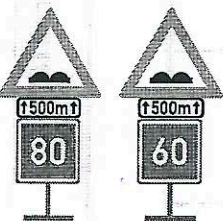
Značení více výtluků nebo jiného poškození vozovky na úseku delším než 500 m, kdy není třeba výrazně snížit rychlost vozidla. Do vzdálenosti 1 km se na DT uvádějí vzdálenosti ve stovkách metrů, nad 1 km se uvádějí v kilometrech s jedním desetinným místem.



Značka č. A 7a + IP 5

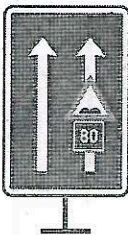
Značení jednoho nebo více výtluků nebo jiného většího poškození vozovky na úseku dlouhém nejvýše 500 m, kdy je třeba pro zachování bezpečnosti jízdy výrazně snížit rychlost vozidla.

Na D nebo R se použije značka IP s doporučenou rychlostí 80 nebo 60 km/h.



Značka č. A 7a + DTE 4 + IP 5

Značení více výtluků nebo jiného většího poškození vozovky na úseku delším než 500 m, kdy je třeba výrazně snížit rychlost vozidla.



Značka č. IP 21 + symbol značky č. A 7a + IP 5

Značení jednoho nebo více výtluků nebo jiného většího poškození vozovky na úseku dlouhém nejvýše 500 m, kdy je třeba výrazně snížit rychlost vozidla. Výtluky nebo jiné poškození vozovky jsou pouze v jednom jízdním pruhu. Počet šipek musí odpovídat počtu jízdních pruhů.

Značka č. IP 21 má při dvou šípkách šířku 1000 mm, při třech šípkách 1500 mm. Značka č. A 7a má délku strany 400 mm.



Značení výtluků a jiných poškození vozovky

Tento výkres se použije pro označování výtluků, plošných poškození vozovky (např. rozpad obrusné vrstvy nebo mikrokoberce), poškození CB desek, dilatačních závěrů apod. Není určen pro označování vyjetých kolejí.

Na dálnici, rychlostní silnici nebo jiné směrově rozdělené silnici se značky č. A 7a umísťují po obou stranách vozovky. Značku č. IP 21 je s přihlédnutím k místním podmínkám možno umístit pouze vpravo.

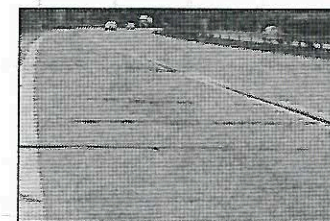
Značky č. A 7a se umísťují ve vzdálenosti 100 až 250 m před značeným místem. Při nutnosti výrazně snížit rychlost vozidla pro zachování bezpečnosti jízdy se doporučuje umísťovat značky na D nebo R ve vzdálenosti 200 až 250 m před značeným místem.

Za výrazné snížení rychlosti se na D nebo R považuje snížení na 80 km/h a méně.

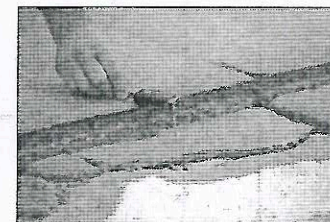
Při nutném snížení rychlosti jízdy na D nebo R pod 60 km již nestačí značení dle tohoto výkresu. Porušené místo se musí označit dle Příručky pro označování pracovních míst na dálnicích a silnicích pro motorová vozidla.

Značky musí být na D nebo R vzdáleny min. 100 m od jiných značek nebo hlásek SOS.

Na ostatních silnicích se postupuje obdobně.



Příklad užití značky č. IP 21



KRESLIL	Michal Prášil		
Kontroloval	Michal Prášil		
SCHVÁLIL	Ing. Luboš Fuchs		
VÝKRESY OPAKOVANÝCH ŘEŠENÍ			
ŘEDITELSTVÍ SILNIC A DÁLNIC ČR NA PANKRÁCI 56, 145 05 PRAHA 4			
NÁZEV CELKU	Vzory značení		
NÁZEV VÝKRESU	Značení výtluků a jiných poškození vozovky		
DATUM	6. 1. 2011		
FORMÁT	2 x A4		
MĚŘÍTKO			
DOPLŇUJE			
DOPLŇEN			
NAHRAZEN			
Č. VÝKRESU	R 54		